

Rapport annuel



2018
2019

bourse du carbone

SCOI'ERE
2

En quelques chiffres

113

écoles participantes dans
14 régions administratives

248

classes participantes

5 361

élèves sensibilisés
avec leur famille

8 406

défis sélectionnés

14 429

tonnes de CO₂ éq. évitées

(Nombre de Crédits carbone éducatifs^{MD} créés)

37 358

messages entre Global et
les élèves via la messagerie
du portail Web

600

articles et

1 311

commentaires rédigés par les
élèves et publiés sur le portail
Web (blogues)

5 540

Crédits carbone éducatifs^{MD}
vendus

18 128

visites uniques
sur la plateforme Web

12 250 \$

en ristourne aux écoles



Table des matières

En quelques chiffres	2
Mot de la direction	4
Un projet éducatif provincial	5
Missions et engagements	6
Témoignages	7
Le projet déployé dans 14 régions	8
Organismes de formation accrédités	9
Analyse du changement de comportement	10
Amélioration continue	11
Les Interconnectés	12
Prix nationaux	13
Prix régionaux	15
Crédits carbone éducatifs ^{MD}	16
Rejoindre des acteurs de tous les milieux	17
Mission d'attestation	18
Distinctions et communications	19
Derrière le projet	21
Partenaires	23
Annexes	25
Annexe 1 : Liste des écoles participantes	

Bourse du carbone Scol'ERE 2018-2019

Mot de la direction

L'an dernier, je terminais mon mot sur un objectif plutôt ambitieux pour 2018-2019, soit d'atteindre 250 classes participantes. À celui-ci se sont ralliés tous les acteurs impliqués dans le projet. Avec volonté, ils ont redoublé les efforts afin de nous permettre aujourd'hui d'annoncer, avec grande fierté, que le défi est relevé! C'est un honneur pour nous tous de compter plus de 5 000 jeunes participants annuellement au programme éducatif à travers le Québec. Des milliers de jeunes avec leur famille sont donc en action pour des sociétés toujours plus durables et résilientes.

En plus d'avoir su coordonner ce déploiement dans les écoles, il y aurait mille et une choses à souligner en 2018-2019. Parmi les principales, le lancement d'une nouvelle plateforme Web que vous devez absolument visiter (!), un nouveau portail Web pour les élèves, une multitude de nouveaux partenaires tant nationaux que régionaux, une première année de campagnes de communication diversifiées pour promouvoir la compensation carbone éducative, de nouveaux Organismes de formation accrédités en action dans les régions, un tout nouveau Grand prix national, l'établissement de partenariats internationaux et tellement plus encore.

Je souhaite partager ma gratitude et ma reconnaissance envers toutes les personnes et les organisations impliquées derrière la Bourse du carbone Scol'ERE. Nous comptons sur une équipe incroyable et dévouée, des administrateurs impliqués et compétents, des Ambassadeurs reconnus et inspirants, des enseignants et des élèves motivés et dynamiques et bien engagés avec nous, des partenaires de tous les milieux.



Comme nous sommes chanceux de travailler jour après jour sur ce projet positif et collectif! Nous souhaitons continuer à le voir grandir et à inspirer toujours plus de gens à additionner des gestes écoresponsables.

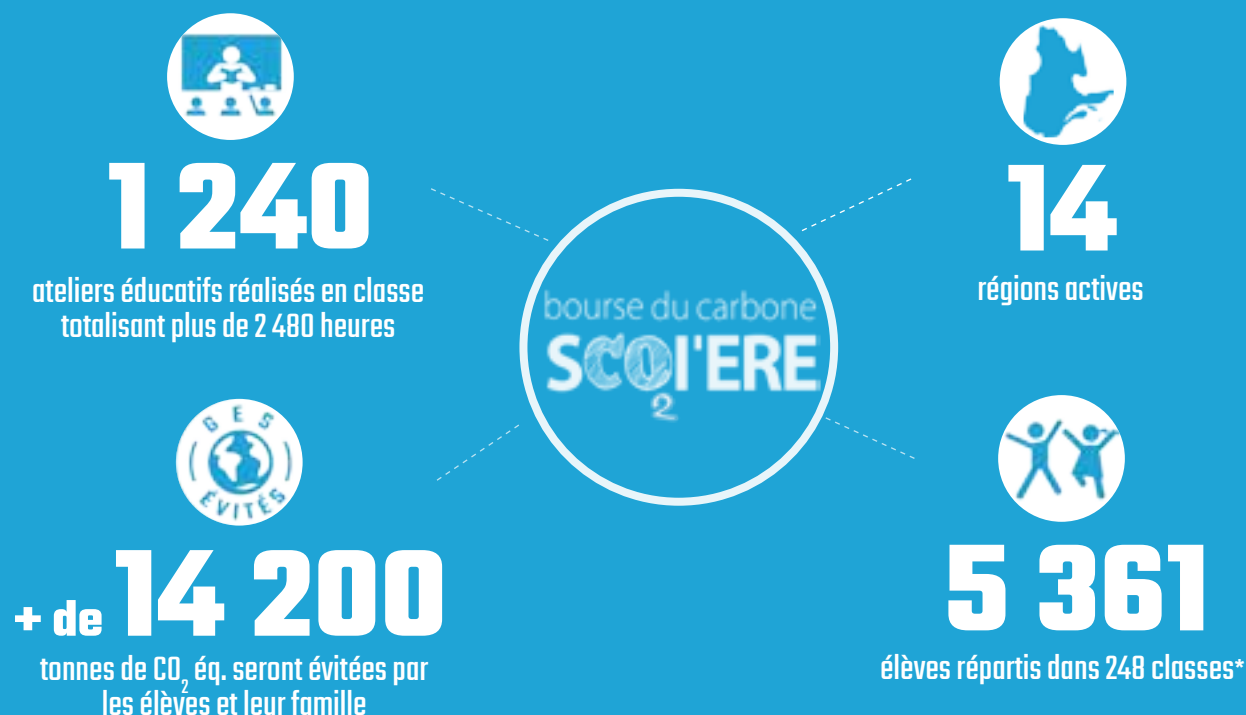
Quoi dire pour l'année 2019-2020, sinon que nous vous réservons de belles surprises pour sa dixième année de vie. Eh oui, 10 ans pour la Bourse du carbone Scol'ERE! Merci de croire en nos jeunes et de leur donner le pouvoir d'agir.

Coopérativement,

Charles-Hugo Maziade
Directeur de la Bourse du carbone Scol'ERE

Un projet éducatif provincial

Cette année, la Bourse du carbone Scol'ERE rejoint presque toutes les régions administratives du Québec. À travers les 14 régions actives, 5 361 élèves, répartis dans 248 classes*, ont participé à la Bourse du carbone Scol'ERE.



*Sur 258 classes inscrites au programme, 248 classes ont complété les 10 heures d'ateliers éducatifs, soit 96 % des classes inscrites.

À travers les 1 240 ateliers éducatifs réalisés en classe – totalisant plus de 2 480 heures d'animation – les élèves sont devenus de réels enquêteurs qui savent maintenant lire en GES et agir en saGES (solutions aux GES). Grâce à leur désir de s'engager positivement face au grand défi environnemental que les changements climatiques représentent, les élèves ont pris action à leur échelle. En mobilisant leur famille, ils ont adopté 7 748 nouvelles habitudes de vie écoresponsables dans leur foyer, leur permettant ainsi d'éviter l'émission de 14 200 980 kg de CO₂ éq. C'est comme si les élèves avaient réussi à retirer de nos routes 111 468 voitures faisant l'aller-retour Montréal-Québec.

Faits marquants : la Bourse du carbone Scol'ERE a stimulé et a accompagné l'émergence de projets écoresponsables dans les écoles. Notons entre autres le projet d'éponges à vaisselles réutilisables tricotées par les élèves, la création d'un projet d'entreprise de pellicules d'emballages réutilisables, une journée porte ouverte pour les citoyens et les élus à l'école de Sainte- Madeleine (Vaudreuil), une coopérative de semis de légumes et de fruits biologiques pour stimuler l'achat local à l'école Saint-Joseph (Lévis), une friperie à l'école Sans-Frontière (Québec) et la création d'un comité pour la gestion du compost à l'école des Bâtisseurs (Granby).



Missions et engagements

8 406

défis sélectionnés collectivement

(écoles, entreprises et citoyens)

Nombre de défis sélectionnés par les écoles

7 748
par les élèves

293
par les enseignants

160
par les supporteurs

Description

Élèves : Les élèves avec leur famille au Québec ayant participé au projet.

Enseignants : Les enseignants ayant tenu dans leur classe les ateliers du projet.

Supporteurs : Citoyens en dehors de la famille immédiate des élèves participants ayant sélectionné sur le portail Web un ou plusieurs défis et s'étant associés au compte d'un élève afin de l'appuyer.



Enquête Web améliorée et plus raffinée

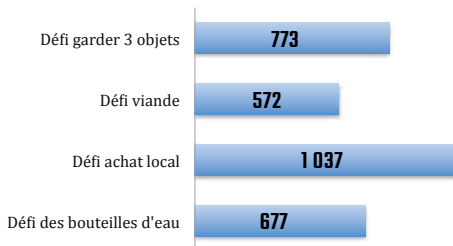
Le nouveau portail Web (voir section Amélioration continue) invite et accompagne les élèves à compléter des enquêtes avec leur famille. Celles-ci portent à la fois sur les actions écoresponsables qu'ils font déjà, sur celles qu'ils souhaiteraient adopter et, finalement, sur celles qu'ils ne pourront faire.

Il s'agit d'une véritable amélioration, étant donné qu'auparavant, les familles allaient directement sélectionner les défis qu'elles souhaitent réaliser. En résulte une façon de féliciter les familles déjà en action et de mieux cibler les gestes qu'elles souhaitent et peuvent réaliser pour réduire leurs émissions de GES.

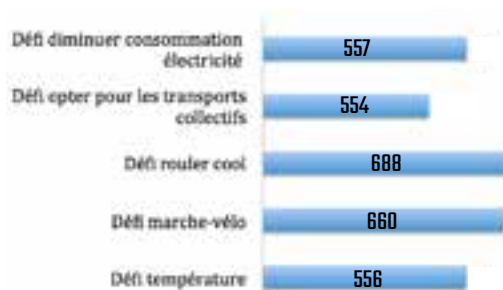
Nombre de participants par défi



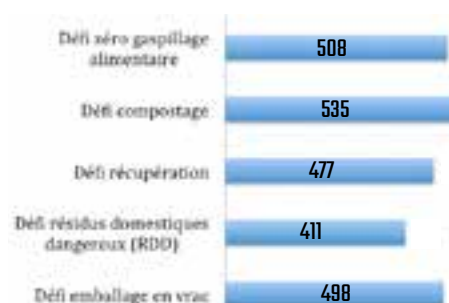
Consommation



Énergie et transport



Matières résiduelles



Témoignages

«Aujourd'hui, c'était notre dernière animation. Je voulais juste remercier tous ceux qui nous ont appris tant de choses. Je fais qu'un simple remerciement pour nous avoir appris tant de choses surtout Global qui répond à toutes nos questions et Sarah qui nous enseigne des choses passionnantes.

Tout ce que nous avons appris pourra servir plus tard et il faut agir rapidement, car notre vieille planète a besoin de notre aide. Un simple petit geste peut changer beaucoup de choses. Merci pour votre enseignement superbe! »

Alysun, École Notre-Dame du Rosaire, élève de 6^e année.

«Je voulais absolument le mentionner, plusieurs élèves ont réinvesti les connaissances acquises lors de vos ateliers durant les évaluations du ministère. Plusieurs ont aussi modifié certains comportements et portent davantage attention à leurs gestes. J'ai trouvé vos ateliers très riches et stimulants. »

Bianca Tremblay-Harvey, École Félix Antoine-Savard, enseignante de 6^e année.

«Je suis vraiment reconnaissante d'avoir eu la visite de Jennifer. Mes élèves ont adoré ses visites et je crois qu'ils font maintenant de meilleurs choix écoresponsables!

Suite aux ateliers en classe, nous avons débuté des projets de récupération des crayons de couleur, de plantation de nos tomates et épices et de compost dans la classe aux collations. »

Isabelle Rivard, École Ave-Maria, enseignante 5^e année.

Je m'engage

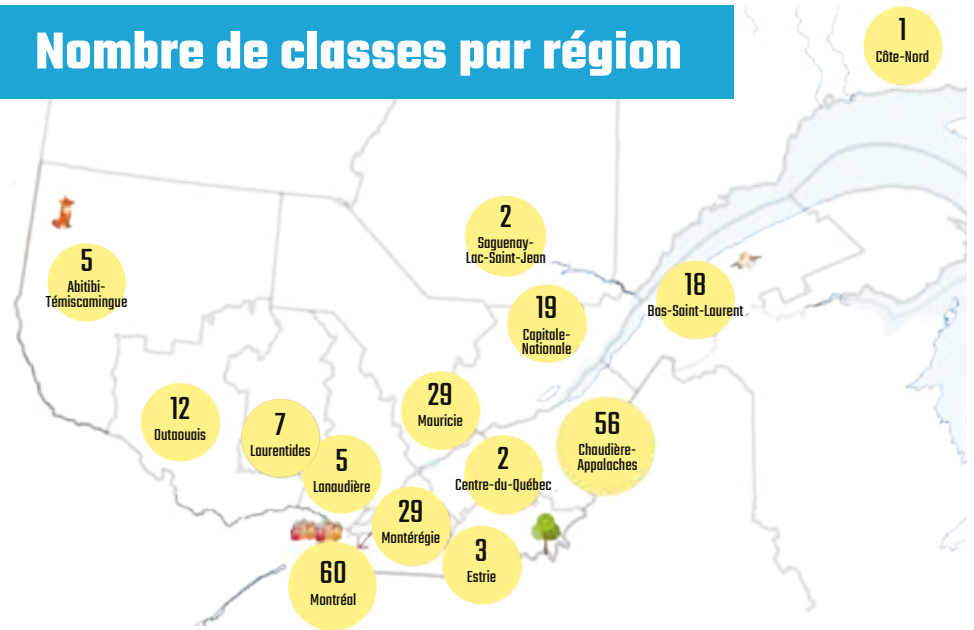
Le projet déployé dans 14 régions

5 nouvelles régions s'ajoutent cette année dans le mouvement éducatif de mobilisation citoyenne de la Bourse du carbone Scol'ERE.

Le programme éducatif s'étend désormais sur 14 régions administratives au Québec.

Voici un résumé de la distribution de nos 248 classes participantes selon les régions :

Nombre de classes par région



Objectif 2019-2020

Écoles inscrites (2018-2019)



Forte de ce réseau qui ne cesse de grandir, la Bourse du carbone Scol'ERE prévoit rejoindre encore plus de classes dans les années futures pour étendre sa portée. Pour y arriver :

- Par une démarche inclusive d'appel à candidatures, nous recruterons de nouveaux Organismes de formations accrédités afin de prendre en charge le projet dans leurs régions respectives;
- Nous continuerons d'offrir trois formules de formation afin de répondre aux besoins des régions plus éloignées : une formation en ligne structurée d'une durée de 7,5 heures, une formation d'une journée en personne et une formation combinée (une partie en personne et une partie en ligne);
- Nous recruterons des partenaires financiers nationaux et régionaux pour appuyer financièrement le projet;
- Nous souhaitons réaliser la traduction du matériel éducatif et de la plateforme Web d'ici 2021 (du français vers l'anglais);
- Nous structurerons le développement et le déploiement du projet au Canada ainsi qu'à l'international.

Organismes de formation accrédités

De fantastiques nouveaux partenaires à travers le Québec se sont joints à la Bourse du carbone Scol'ERE. Une démarche inclusive et structurée a été développée afin d'encourager la création de nouveaux Organismes de formation accrédités (OFA) dans diverses régions. C'est pourquoi nous avons accordé le statut d'OFA de la Bourse du carbone Scol'ERE à :



Soulignons nos OFA de retour pour une deuxième année :



Montréal



Mauricie



Lévis

« Le projet de la Bourse du carbone Scol'ERE permet aux jeunes et aux enseignants de réellement prendre part à un mouvement collectif de réduction des GES. La formule en cinq ateliers, la plateforme Web, tout comme les différents outils mis à disposition rendent ludiques et stimulants l'apprentissage et la mobilisation autour de l'écocitoyenneté. L'engagement des enseignants envers le projet démontre également une plus grande mobilisation des élèves et une meilleure continuité post-animation. »

Majorie Guillemette-Lavoie
Responsable du projet
Bourse du carbone Scol'ERE au GRAME
(OFA de Montréal)

Analyse du changement de comportement

La Bourse du carbone Scol'ERE procède annuellement à l'analyse de changement de comportement et le maintien des nouvelles habitudes de vie générées par son programme éducatif. Cette mesure est dirigée à l'externe par Ghislain Samson, Ph. D., de l'Université de Trois-Rivières, spécialiste en changement de comportement.

Nouveau processus d'analyse :

Plutôt que de faire un sondage préparticipation, les résultats des enquêtes complétées pendant l'année scolaire par les élèves avec leur famille sont appariés et comparés au sondage post-participation complété en fin d'année scolaire sur le portail Web. Pour y arriver, nous avons développé une nouvelle fonctionnalité qui permet également de calculer le pourcentage d'élèves qui ont réalisé les défis qu'ils avaient sélectionnés avec leur famille. Cette nouveauté améliorera également le suivi du maintien du changement de comportement des élèves à travers le temps.



Les freins au changement de comportement :

Même si 36,54 % des élèves ont indiqué n'avoir eu aucune difficulté dans la réalisation des défis, les trois difficultés les plus rencontrées ont été les suivantes :

- J'ai manqué de temps (N = 275) (19,48 %);
- J'ai oublié mes défis (N = 237) (16,78 %);
- Ceux avec qui j'habite n'ont pas mis tous les efforts pour réussir les défis (N = 168) (11,90 %).

Ainsi, la notion de temps et le rappel des défis dans notre quotidien sont les deux facteurs clés pour la réussite d'un défi. La participation des membres de la famille est aussi très importante.

Amélioration continue

L'amélioration continue : la force du programme éducatif de la Bourse du carbone Scol'ERE !

Le projet vit dans les écoles depuis 9 ans et il ne cesse de s'améliorer grâce à tous ceux et celles qui y participent. Cette année, l'élément le plus important a certes été la création et la mise en ligne d'un nouveau portail Web.

Mises à jour et améliorations du matériel pédagogique

- Création de la carte *Ville saGES* comme élément fil conducteur visuel reliant les cinq activités;
- Amélioration du *Carnet d'enquêteur*;
- Nouveau visuel pour le jeu *Qui suis-je?* (atelier 2);
- Simplification des calculs pour le *Bilan énergétique* (atelier 3);
- Création d'images animées pour le *Cherche et trouve* afin d'illustrer les différentes formes d'énergie (atelier 3);
- Création de plus de 20 cartes interactives pour chacune des nouvelles régions/villes participantes pour le jeu *Parcours des bacs* (atelier 4);
- Élaboration d'une nouvelle identité visuelle et graphique pour les *Cartes d'engagement*;
- Mise à jour de la *Trousse éducative*.

Création et mise en ligne d'un nouveau portail Web pour les classes participantes (plateforme Web 3.0)

- Amélioration des fonctionnalités *Messagerie* et *Blogue*;
- Création de la fonctionnalité *Liste des élèves* pour permettre aux enseignants de suivre les actions de leurs élèves sur le portail Web;
- Développement d'un nouveau système de sélection des défis avec une enquête en ligne et intégration des vidéos explicatives de chaque défi à même le portail Web;
- Mise en place d'un système de ludification pour favoriser la réalisation des enquêtes et l'utilisation du portail Web;
- Réalisation d'un module de *quiz* en ligne pour tous les utilisateurs;
- Création d'une page *Tableau de bord* afin de synthétiser l'information dans le compte de l'utilisateur;
- Développement de la fonctionnalité *Bascule de profil* permettant aux animateurs d'avoir accès à certaines sections des comptes enseignants, comme la fonctionnalité *Liste des élèves*;
- Création du système d'invitation des supporteurs en ligne;
- Élaboration d'un système de sondage en ligne;
- Conception d'un système de suivi en ligne pour cumuler et analyser les grilles de suivi des agents et des enseignants (pour l'année 2019-2020);
- Production de la fonctionnalité *Liste de mes classes* pour les observateurs pour leur permettre de mieux suivre les actions de leurs élèves en classe et être autonome dans le suivi des rendus attendus par leurs enseignants (pour l'année 2019-2020).

Adaptations à la formation en ligne

- Refonte de la démarche de formation en ligne pour faciliter la compréhension des différents outils de formation;
- Tournage et mise en ligne de 7 nouvelles vidéos (une par module de formation en ligne);
- Amélioration de l'accompagnement de départ des enseignants suivant une formation en ligne par le partage d'une liste synthèse des différents outils didactiques et communicationnels.

Les Interconnectés

En collaboration avec l'Alliance pour une Éducation à la Citoyenneté Planétaire (AECPP), le projet *Les Interconnectés* était de retour pour une deuxième édition.

Pour cette deuxième année, 78 jeunes âgés entre 9 et 14 ans en provenance de 7 pays différents ont eu la chance d'échanger! Originaires du Cameroun, de la Belgique, de la France, du Tchad, du Maroc, du Canada ou de la Côte d'Ivoire, ces élèves ont échangé sur différents sujets relatifs à l'environnement. Parmi les sujets abordés : la consommation, l'énergie, le transport, la gestion des matières résiduelles, et bien plus!

À partir du portail Web de la Bourse du carbone Scol'ERE, nous avons connecté des jeunes provenant de la francophonie afin qu'ils partagent entre eux leur réalité et se motivent à travers leurs engagements écoresponsables. Cette année, nous avons eu l'occasion de rencontrer plusieurs élèves et partenaires du projet lors de notre participation à la CdP-24 (Conférence des Nations Unies sur les changements climatiques) en décembre 2018.



Les Interconnectés à la CdP-24

Je m'engage

Nouveau
Grand prix!

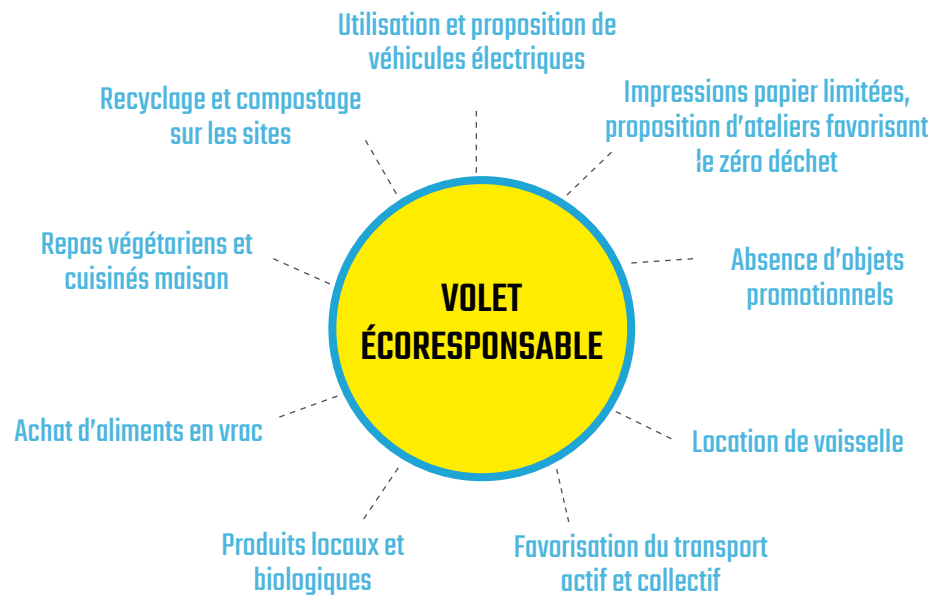
Prix nationaux



24h SCOL'ERE - L'écoresponsabilité s'éclate!

La Ville de Lévis était l'hôte de cette première édition qui s'est déroulée presque exclusivement à l'extérieur, sur le quai Paquet. Provenant des écoles de l'Estran de Rimouski, La Martinière de Lévis, des Bâisseurs de Granby, Bois-Franc-Aquarelle de Montréal et des Kekeko de Rouyn-Noranda, certains élèves ont voyagé plus de 10 heures pour être présents!

À travers des activités toutes aussi variées les unes que les autres, les élèves ont travaillé en équipe afin de réussir les épreuves de cette compétition sympathique et amasser le plus de « lingots d'or » servant au calcul des points. La classe en ayant amassé le plus était ainsi déclarée gagnante du 24h SCOL'ERE.



Le 24 heures en 2 minutes

Une réalisation par Productions 4 Éléments



Atelier Vélo-Vert



Atelier Escalade avec Passe-Montagne



Atelier Le Bunker

Prix nationaux

24h SCOL'ERE

« Nous avons adoré toutes les activités. Elles étaient variées, intéressantes et nous avons assez de temps pour les «vivre». Le lieu choisi était parfait. Le quai Paquet est un endroit tellement beau. Tous les animateurs et les bénévoles étaient enthousiastes, souriants et s'occupaient gentiment des enfants. On s'est senti bien accueilli dès notre arrivée. Mes élèves étaient vraiment contents et tellement fiers d'avoir participé au premier 24h SCOL'ERE. Je suis fière aussi de participer chaque année à ce si beau projet. Encore une fois, j'ai pu vivre quelque chose de spécial avec mes élèves grâce à vous. J'ai déjà hâte à l'an prochain et, en plus, j'ai trouvé mon projet « écolo »! »

Martine Perron, École La Martinière



L'école des Kekeko a remporté le Ballon carbone d'Or

Merci aux partenaires majeurs de la Bourse du carbone Scol'ERE et aux partenaires de l'événement!



Ville de Lévis

VIVEZ le courant LEVIS

Hydro Québec

QUÉBECOR

RECYC-QUÉBEC Québec

AUTOBUS LAVAL
BILLY & MANU MAGIENS
LE BUNKER DE LA SCIENCE
CRECA
DESSERCOM
ÉCOLIÈRES
ÉCOLE DE DANSE ÉLÉDANSE

EKLOSION
GROUPE SATIR PRODUCTIONS
GUEPE
LÉVIKO HYUNDAI
PASSE-MONTAGNE ESCALADE
PATRO DE LÉVIS
PORT DE QUÉBEC

SDH FAMILY
SOCIÉTÉ DES TRAVERSISERS DU QUÉBEC
SOCIÉTÉ DE TRANSPORT DE LÉVIS
VÉLO VERT
FONDATION POUR L'ÉDUCATION À LA COOPÉRATION ET À LA MUTUALITÉ
CAISSE D'ÉCONOMIE SOLIDAIRE DES JARDINS



Atelier
Société des traversiers du Québec & GUEPE

Prix Fondation David Suzuki

Les élèves de 6^e année de l'École intégrée des Forges à Trois-Rivières ont eu la chance non seulement d'assister à une conférence par la Fondation David Suzuki, mais également de choisir le thème de cette dernière.

Un remerciement tout particulier à la Fondation David Suzuki pour ce prix.



Prix régionaux

Bibliothèque Écolivres



L'école de l'Étoile de la commission scolaire des Navigateurs a eu l'immense privilège d'être l'invitée spéciale d'Écolivres, une entreprise d'économie sociale à but non lucratif qui œuvre dans la vente et le recyclage de livres et revues usagés. Elle a eu le plaisir de choisir 300 livres (romans, bandes dessinées, revues jeunesse et scientifiques, etc.) parmi la grande sélection mise à sa disposition; une valeur de plus 750 \$!

Prix Racine Scol'ERE



À Rivière-du-Loup, le prix Racine Scol'ERE a permis de planter des arbres dans les cours d'écoles de celles qui participaient à la Bourse du carbone Scol'ERE. Ce prix a été attribué par la Ville de Rivière-du-Loup grâce à leur collaboration avec Arbre Évolution et a été coordonné avec les écoles par Geneviève Joncas, coordonnatrice régionale au Bas-Saint-Laurent.

Parcours verts



Les élèves de l'école de la Ruche de la commission scolaire des Navigateurs sont partis à la découverte des alternatives écoresponsables à nos choix de consommation, de transport et de gestion des matières résiduelles à la maison. À bord d'un autobus de la Société de transport de Lévis, ils ont visité trois entreprises expertes dans la récupération : la Société VIA, Écolivres et la Ressourcerie de Lévis. Prix coordonné par la Coop FA.

Prix Ville de Lévis – Visite d'un élu



Pour une troisième année consécutive, l'école La Martinière a remporté le Prix Ville de Lévis offert à l'école ayant évité le plus de GES à Lévis. Mme Fleur Paradis, élue de la Ville de Lévis, a rencontré les élèves pour les féliciter lors du 24h SCOL'ERE.

Insectes en action – par GUEPE



L'école St-Étienne de la commission scolaire de Montréal a eu la chance de gagner un atelier offert et animé par GUEPE portant sur les insectes. Les élèves ont eu la visite en classe d'un éducateur-naturaliste avec qui ils ont exploré tous les aspects de ces petits compagnons dans le plaisir!

Ristourne aux écoles



Pour souligner l'engagement des classes participantes, chacune d'entre elles ayant terminé le projet et ayant remis son évaluation s'est vue attribuer une ristourne de 50 \$ en argent provenant de la vente des Crédits carbone éducatif^{MD}. Au total, une somme de 12 250 \$ a été offerte en ristourne aux écoles en 2018-2019. Félicitations à tous!

Crédits carbone éducatifs^{MD}

Le thème de l'environnement et de la réduction des émissions de gaz à effet de serre fut marquant dans les médias pendant l'année 2018-2019. Plusieurs mouvements citoyens ont vu le jour, dont Le Pacte pour la transition et la Planète s'invite à l'école.

Actions déployées

Nouvelle formule d'achat de « lots de km compensés » pour faciliter et accélérer la compensation carbone éducative via la plateforme Web.

Campagnes de communication dans les médias et sur les réseaux sociaux pour faire connaître les Crédits carbone éducatifs^{MD}.

5 540
Crédits carbone éducatifs^{MD} vendus.

Association à des mouvements citoyens comme le Pacte pour la transition qui invitent la population à s'engager et à compenser.

Maillage de partenariats régionaux pour faire connaître la compensation carbone éducative dans le milieu corporatif.

143 445 \$

Revenus générés par la vente des Crédits carbone éducatifs^{MD} et permettant de mettre directement en œuvre notre programme éducatif dans les écoles primaires du Québec.

De ces revenus est également attribuée la ristourne en argent en fin d'année scolaire.

« Comme maman, je trouve cela vital que nos jeunes soient sensibilisés aux enjeux environnementaux. C'est un levier essentiel pour espérer changer les choses et infléchir la tendance climatique actuelle ». - Laure Caillot, la maman montréalaise zéro déchet derrière le site lauraki.ca. Dans son cas, c'est l'ensemble de ses émissions de GES de 2018 et une partie de celles de 2017 qu'elle a compensées par l'entremise de la Bourse du carbone Scol'ERE.

Rejoindre des acteurs de tous les milieux

Depuis maintenant 3 ans, la Coop FA travaille à construire des partenariats locaux et nationaux dans le but d'implanter la Bourse du carbone Scol'ERE à l'échelle du Québec. Pour y arriver, nous avons travaillé en synergie avec nos organismes de formation régionaux, nous avons rencontré des municipalités, des entreprises et des événements de tous les milieux. L'engouement des acteurs rencontrés et leur volonté à faire une différence fut remarquable

cette année et nous pouvons aujourd'hui dire que l'intérêt à appuyer la mise en œuvre de la Bourse Scol'ERE est grand. À ces acteurs s'ajoutent les citoyennes et les citoyens qui manifestent leur désir de participer au mouvement d'éducation à l'écoresponsabilité et qui sont de plus en plus nombreux à ajouter la compensation carbone éducative à leurs habitudes écoresponsables.

Pour découvrir l'ensemble des événements et les entreprises Je compense 2018-2019, visitez : <https://boursescolere.com/je-compense/ils-sont-je-compense/>

119
citoyens
ont compensé

LA SAISON EST PROPICE AUX VOYAGES

PENSEZ À COMPENSER vos émissions de CO₂

9
événements différents
ont compensé

En plus de compter sur des événements engagés depuis plusieurs années tels que les Grands Feux Loto-Québec et Défi entreprises, nous sommes très fiers d'avoir collaboré entre autres avec le Festivent de Lévis, la Coupe Rogers et la Corporation des événements de Trois-Rivières.

83
organisations ont compensé

Par leur engagement à quantifier et à compenser, les organisations ont un impact important. Certaines rejoignent des centaines, voire des milliers d'employés qui sont sensibilisés à l'importance d'atténuer leur empreinte carbone collectivement. Parmi les organisations Je compense :

Cascades Ville de Lévis CAISSE D'ÉCONOMIE SOLIDAIRE AREQ CSQ Desjardins



Mission d'attestation

Description du mandat

Le mandat consiste à réaliser une mission d'attestation visant à fournir une assurance limitée sur le volet Je m'engage du suivi des Crédits carbone éducatifs (ci-après : CCÉ) qui a été fait conformément à la démarche évaluative, sur le volet Je compense de ce même suivi des CCÉ qui a été établi conformément aux ventes réalisées, ainsi que sur les charges encourues pour la vente des CCÉ pour la période du 1er juillet 2018 au 30 juin 2019.

Conclusion

Sur la base des procédures que nous avons mises en œuvre et des éléments probants que nous avons obtenus, nous n'avons rien relevé qui nous porte à croire que le tableau des CCÉ pour la période du 1er juillet 2018 au 30 juin 2019 n'a pas été préparé, dans tous ses aspects significatifs, conformément à la démarche évaluative établie par la coopérative.

Tableau de suivi des CCÉ

Année scolaire	Volet Je m'engage	Volet Je compense	Solde annuel	Solde cumulatif (CCÉ)
2018-2019	14 429	(5 540)	8 890	45 545

Charges encourues en 2018-2019 pour la vente des Crédits carbone éducatifs^{MD}

89,8 %

des charges encourues dans l'exercice 2018-2019 ont été liées directement au projet éducatif et collectif de la Bourse du carbone Scol'ERE et aux autres projets éducatifs relatifs à l'environnement dans les écoles québécoises.

Les ristournes aux écoles sont incluses dans ce montant.

Au cours de l'exercice 2018-2019, 8,54 % des ventes de Crédits carbone éducatifs^{MD} ont été remises sous forme de ristourne aux écoles.

10,2 %

des charges encourues dans l'exercice 2018-2019 ont servi à l'administration de la Bourse du carbone Scol'ERE et de la coopérative.

Travaux réalisés par



Distinctions et communications

Avril 2019 : Annonce du 24h SCOL'ERE.

L'année a été florissante au niveau des actions de communication : participations accrues à des salons & congrès, nombreuses invitations à présenter la Bourse du carbone Scol'ERE, 1^{re} campagne nationale à la télévision en collaboration avec Radio-Canada, campagne régionale dédiée à la promotion du 24h SCOL'ERE grâce à notre partenaire Québecor, etc. Voici une courte sélection en images!



7e édition du Déjeuner de la dignité | Octobre 2018 : Conférence par Charles-Hugo Maziade.



Lauréat Radio-Canada - Le Soleil | Septembre 2018 : Le rayonnement (Le Soleil, Radio-Canada télé et radio) a permis à Charles-Hugo Maziade de partager sa passion et de faire rayonner la Bourse du carbone Scol'ERE.



Lancement de la nouvelle plateforme et portail Web | septembre 2018. Une ergonomie et une image complètement renouvelée. Une réalisation en partenariat avec Médiavox et Smartic.



Fin de semaine des Éco-conseillers | septembre 2018 : Conférence par Geneviève Delisle-Thibeault.



Rendez-vous des Écoleaders | octobre 2018 : Présentation de la Bourse du carbone Scol'ERE aux participants réunis au Zoo de Granby pour ce grand rassemblement.



Ballon des Fêtes | décembre 2018 : Lancé via les réseaux sociaux, l'ensemble cadeau combine une compensation carbone, une carte cadeau et une décoration pour le sapin (format Ballon carbone!).

Pacte pour la transition | novembre 2018 : La nouvelle plateforme propose les volets Je m'engage et Je compense de la Bourse comme outils pour prendre action de manière écoresponsable.



Première campagne télévisée Je compense | Une campagne publicitaire nationale en partenariat avec Radio-Canada pour promouvoir la compensation carbone éducative. En partenariat avec Radio-Canada et Zebra Média.

Distinctions et communications

Avril 2019 : Annonce par la Ville de Montréal du Programme d'achats de Crédits carbone pour les déplacements aériens des activités municipales.



La Planète s'invite à l'école | Février 2019 : Participation avec le GRAME au regroupement au collège Regina Assumpta de Montréal pour présenter la Bourse du carbone Scol'ERE.



Conférence de presse 24h SCOL'ERE | Avril 2019 : Lancement médiatique, dévoilement de l'image et présentation du concept de l'événement en compagnie des partenaires et collaborateurs.



Promotion du 24h SCOL'ERE dans les médias de Québecor | Juin 2019 : une campagne d'une valeur de 25 000 \$ offerte gracieusement par notre partenaire.



Vidéo promotionnelle 24h SCOL'ERE | Juillet 2019 : Réalisation d'une vidéo complète offrant un retour en images sur l'événement.



Le Prix du coopérateur émergent par Coopératives et Mutuelles Canada | Juin 2019 : Le Prix décerné à Charles-Hugo Maziade vise à honorer les coopérateurs remarquables de 35 ans et moins.



Ouverture du 24h SCOL'ERE | Juin 2019 : À l'occasion de l'ouverture officielle de l'événement et en compagnie de collaborateurs et partenaires, nous avons fait un retour sur l'année 2018-2019 et avons partagé quelques résultats préliminaires.

7
communiqués
de presse

**45 conférences
& congrès** auxquels
nous avons participé

13
prises de parole
dans le cadre d'événements

**53 parutions
médiatiques**

Revue de presse | Parmi les 53 parutions médiatiques, des reportages/portraits ont été réalisés de façon indépendantes par des médias d'information dont le magazine URBA, la plateforme UnPointCinq, Espace et Universitas.

Derrière le projet

Équipe nationale



Charles-Hugo Maziade
Directeur de projet



Geneviève Delisle-Thibeault
Coordonnatrice | Chargée de projet en environnement



Benoît Dufour
Coordonnateur régional et chargé de projet en environnement



Pierre-Yves Renaud
Responsable affaires et partenariats majeurs



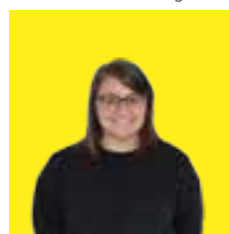
Caroline Bergeron
Chargée des communications et du marketing



Martine Pinard
Services aux organisations | Technicienne comptable



Laurence Bonin
Agente de projet et de sensibilisation



Rébecca De Tillieux
Graphiste



Raphaëlle Mailhot
Agente de projet et de sensibilisation

Organismes de formation accrédités (OFA)

Bas-Saint-Laurent -01



Saguenay-Lac-Saint-Jean -02



Capitale-Nationale -03



Capitale-Nationale -03



Mauricie -04



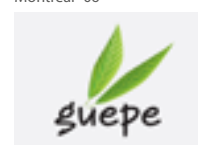
Mauricie -04



Mauricie -04



Montréal -06



Montréal -06



Outaouais -07



Abitibi-Témiscamingue -08



Chaudière-Appalaches -12



Montréal -16



Agents de sensibilisation

Plus de 30 agents à travers le Québec. Autant de professionnels qui insufflent la passion de l'écoresponsabilité aux jeunes et leur famille!

Conseil d'administration de la Coop FA

Marie-Claude Drouin
Présidente

Réjean Blais
Vice-président

Marie-Andrée Giroux
Trésorière

Moulay Youssef Semlani
Membre de soutien et administrateur TI

Annie Pellerin
Membre de soutien et administratrice

Charles-Hugo Maziade
Membre travailleur et administrateur

Martine Pinard
Membre travailleur et secrétaire

Geneviève Delisle-Thibeault
Membre travailleur et administratrice

Benoît Dufour
Membre travailleur et administrateur

Ambassadeurs.drices

Si aujourd'hui la Bourse Scol'ERE s'active et assure des retombées dans une grande partie des régions du Québec, c'est grâce à toutes ces personnes qui en font la promotion, partagent leurs connaissances et s'investissent pour l'implanter dans leur milieu.

À vous, enseignants, élèves, familles, gens d'affaires, politiciens, chercheurs, citoyens, ambassadeurs, merci de faire connaître et de positionner la Bourse du carbone Scol'ERE.



Plus particulièrement, la Bourse Scol'ERE a aussi la chance de compter sur un Comité d'Ambassadeurs qui ont pour mission de contribuer à l'essor du projet au Québec. Le comité est présidé par Pauline D'Amboise du Mouvement Desjardins et par Christian Lévesque de Lévesque Stratégies. Nous remercions chaleureusement nos 18 Ambassadeurs pour leur précieuse implication : <https://boursescolere.com/a-propos/ambassadeurs/>.

Co-président.e du comité



Pauline D'Amboise
Secrétaire générale et vice-présidente Gouvernance et Développement durable chez Desjardins.



Christian Lévesque
Directeur chez LEVESQUE Stratégies & Affaires publiques.

Léopold Beaulieu
PDG de Fondation – CSN

Nicolas Bégin
Fondateur Hit the Floor

Julie Belley Perron
Associée Langlois avocats, S.E.N.C.R.L.

Alain Blanchette
Directeur communications, affaires publiques et gestion des projets spéciaux au CQCM

Pierre Boulanger
Président du conseil de Collaboration Santé Internationale

Jean-Sébastien Daigle
PDG chez Société VIA

Marie-Claude Drouin
Secrétaire générale Association Réseau Normalisation et Francophonie

Sophie Fallaha
Directrice exécutive chez CIRAIQ

Élisabeth Farinacci
Directrice, Mise en marché et communications du Diamant

Jean Lacroix
Président-directeur général Réseau Environnement

Garry Lavoie
Consultant en gouvernance et pratiques coopératives

Pierre Lemay
Adjoint au vice-recteur exécutif et au développement chez Université Laval

Karina Lehoux
Présidente chez Eklosion

Christian Perron
Dirigeant chez Econerguide Inc

Evan Price
Président et chef de la direction de CO₂ Solutions

Stéphanie Trudeau
Vice-présidente principale, Clients et exploitation chez Énergir

Merci à nos précieux partenaires

Partenaires majeurs

Éco Platine Plus



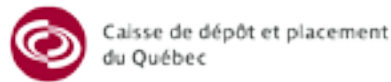
Éco Platine



Éco Or PLUS



Éco Or



Éco Argent



Éco Bronze



Éco Mérite



ANNEXE

Liste des écoles participantes

C.S. au Coeur-des-Vallées

École Mgr Charbonneau
École Providence / J.-M. Robert
École Saint-Coeur-de-Marie

C.S. de Charlevoix

École Félix-Antoine-Savard
École Léonce-Boivin
École Sir-Rodolphe-Forget

C.S. de Kamouraska - Rivière-du-Loup

École de la Croisée II
École Joly
École Mgr Boucher
École Sacré-Coeur
École Saint-François-Xavier
École Saint-Louis de Kamouraska
École Saint-Philippe

C.S. de la Beauce-Etchemin

École Éco-Pin

C.S. de la Capitale

École Sans-Frontière

C.S. de la Région-de-Sherbrooke

École Hélène-Boullé
École Jardin-de-Lacs

C.S. de la Riveraine

École Curé-Brassard

C.S. de la Rivière-du-Nord École de l'Horizon-Soleil

École Mariboisé
École Sacré-Coeur
École Sainte-Thérèse-de-L'Enfant-Jésus

C.S. de l'Énergie

École des Bâtisseurs École des Vallons
École le Sablon d'Or École Masson
École Notre-Dame-de-la-Joie

C.S. de Montréal

École Ahuntsic
École La Mennais
École Lanaudière
École Louis-Hippolyte-Lafontaine
École Saint-Arsène
École Saint-Étienne
École Saint-Jean-de-la-Lande
École St-François-Solano

C.S. de Rouyn-Noranda

École Kekeko

C.S. de Sorel-Tracy

École Sainte-Victoire

C.S. des Affluents

École de la Sablière

C.S. des Appalaches

École du Tournesol

C.S. des Découvreurs

École des Pionniers

C.S. des Draveurs

École Polyvalente Le Carrefour

C.S. des Grandes-Seigneuries

École des Bons-Vents

C.S. des Hauts-Bois-de-l'Outaouais

École Le Rucher (Pavillon Ste-Croix)

C.S. des Monts-et-Marées

École Noël Fortin

C.S. des Navigateurs

École Charles-Rodrigue (Pavillon des Pixels) École Clair-Soleil
École de la Nacelle
École de la Ruche

École de l'Envol

École de l'Étoile
École du Bac
École du Grand-Fleuve
École du Ruisseau École La Martinière
École Notre-Dame École Rose-des-vents
École Saint-Dominique
École Saint-Joseph
École Saint-Louis-de-France

C.S. des Patriotes

École de la Chanterelle
École Les Jeunes Découvreurs

C.S. des Phares

École de l'Estran
École des Bois-et-Marées

C.S. des Portages-de-l'Outaouais

École Saint-Paul
École Saint-Rédempteur

C.S. des Premières-Seigneuries

École aux Quatre-Vents École de l'Harmonie

C.S. des Sommets

École des Deux-Soleils

C.S. des Trois-Lacs

École Sainte-Madeleine

C.S. du Chemin-du-Roy

École Ami-Joie-et-des-Grès
École Champ et Marées
École des Bâtisseurs (Édifice Notre-Dame-des-Prairies)
École des Forges (P'tit Bonheur)
École Madeleine de Verchères
École Notre-Dame-du-Rosaire
École Omer-Jules-Désaulniers
École primaire d'éducation internationale École Rinfret
École Saint-Joseph

Liste des écoles participantes (suite)



C.S. du Fer

École Des Découvertes

C.S. du Val-des-Cerfs

École Ave Maria École de l'Assomption
École des Bâisseurs École Joseph
Poitevin École Saint-Jean

C.S. Harricana

École alternative Harricana
École Christ-Roi
École St-Viateur
École Tétreault

C.S. Marguerite-Bourgeoys

École Bois-Franc-Aquarelle
École Catherine-Soumillard
École Crawford
École des Amis-du-Monde
École des Berges-de-Lachine
École Édouard-Laurin
École Gentilly
École Henri-Beaulieu
École Île-des-sœurs
École Jean-Grou
École Katimavik
École Saint-Clément-Ouest

C.S. Marie-Victorin

École de Normandie
École Sainte-Claire

Écoles privées

École Amishk
(Saguenay-Lac-Saint-Jean)

École Val Marie (Mauricie)

École Les Mélèzes (Lanaudière)

Académie des Sacrés-Cœurs
(Montérégie)

bourse du carbone
SCOI'ERE
₂

Rapport annuel 2018-2019

boursescolere.com

CHAQUE PETIT GESTE COMPTE

